

# VAPORESSO LUXE II

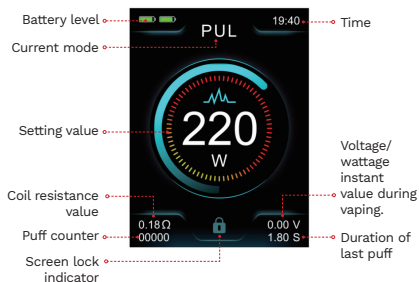
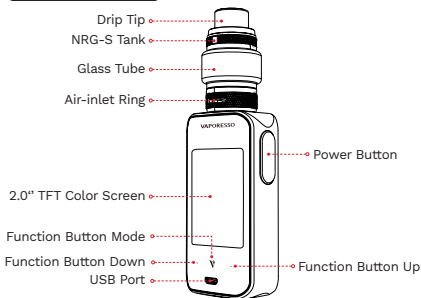
User Manual



# ENGLISH

Thank you for choosing Vaporesso product. Please read this instruction carefully before use to ensure a perfect experience. If there is any additional requirement about this product, please consult the local agent or contact us through our website: [www.vaporesso.com](http://www.vaporesso.com)

## EXPLODED VIEW



## SPECIFICATIONS

Vaporesso LUXE II MOD	
Dimensions	47.8*29.5*89.9mm
Battery Capacity	2*18650 (Not Included)
Output Power	5-220W
Charging Current	DC 5V/2.5A, Micro USB
Battery Display	2.0" TFT Color Screen
Resistance Range	0.03-5Ω

Vaporesso NRG-S Tank	
Dimensions	∅30x55.9mm
Tank Capacity	8ml/2ml
Coil	GT MESHED Coil 0.18Ω (50-85W) GT4 MESHED Coil 0.15Ω (50-75W)

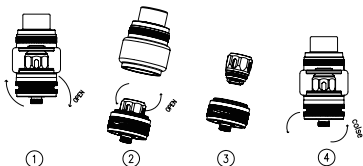
## PACKING LIST

- 1 x Vaporesso LUXE II MOD
- 1 x Vaporesso NRG-S Tank
- 1 x GT MESHED Coil 0.18Ω (Pre-installed)
- 1 x GT4 MESHED Coil 0.15Ω (In box)
- 1 x Extra Pyrex glass tube (2ml Verison not Included)
- 4 x O-ring
- 1 x USB Cable
- 1 x User Manual
- 1 x Warranty Card

## USE INSTRUCTIONS

### 1. Install or Replace the Coil

- Make sure the tank is empty before installing or replacing the coil;
- Unscrew out the base of the tank and the used coil on the base. Install a new coil to the base and then reattach the base in place.



## 2. Fill E-liquid

Push the top cap according to the arrow direction and fill e-liquid through the hole, then lock the top cap in place after filling is finished.



①



②



③

## 3. Adjust the Airflow

Rotate the air-inlet dial to adjust the airflow volume.

## 4. Start the Device

- Before use: install two 18650 batteries to the device, the battery is not included in the kit.
- Power on/off: press the power button 5 times in 2s.

## 5. About Charging

After the Micro USB cable is connected to the battery, the charging indicator and remaining charging time will be displayed on the screen.

## 6. Lock/Unlock the Buttons

Press the power button 3 times continuously to lock or unlock the "+" button, "-" button and mode button. The power button still works.

## 7. Choose a Mode

Press the mode button 3 times continuously or long press the mode button to start mode setting.

### \*PUL: PULSE MODE (DEFAULT)

After the atomizer is installed, the device will enter the PULSE MODE automatically.

**PULSE MODE:** It's a mode to improve vaping experience through constant voltage output, delivering optimal flavor production, nicotine satisfaction, and perfect temperature cloud continuously.

### \*ECO: POWER ECO MODE

When the battery level is below 40% and unable to support the preset power, the device will automatically provide an option to enter the POWER ECO mode for increasing endurance.

#### \*STC: SMART TEMPERATURE CONTROL MODE

When the temperature heating wire (SS/Ti/Ni) is detected, the device will provide an option to enter the STC (Smart TC) mode automatically.

#### \*DIY: DIY MODE

You can choose traditional VW (H, N, S), VV, VT, CCW, BP (bypass) and SP (super player) modes in this section. When the coil resistance is extremely low, the device will provide an option to enter the SP (Super Player) mode automatically.

## PROTECTIONS

No.	Protections	Situations
1	USB Input Protection	The USB input voltage is higher than the rated voltage.
2	Low Battery Protection	The battery level drops too low.
3	No Load Protection	The device detects no POD on the battery.
4	Low Resistance Protection	The device detects an ultra-low resistance.
5	Overtime Protection	Constantly vape for more than 10 seconds.
6	Overheat Protection	The device detects an overheated PCBA.
7	Short Circuit Protection	The device detects a short circuit.

## CAUTIONS

1. Please turn off the device when it is not in use.
2. Do not leave the charging device unattended.
3. Do not drop, throw or abuse your device, which may cause damage.
4. Please use a standard USB output charger with proper charging current and voltage range.
5. Keep away from the water or any flammable gas, liquid.
6. Do not expose the device to direct sunlight, dust, moisture or mechanical shock.

7. Do not expose the device to extreme temperature. (Recommended temperature range: -10~60°C /14~140 °F while using and -10~45°C /14~113 °F while storing).
8. EEE Recycling: The product should not be treated as household waste, instead, it should be handed over to the applicable collection point for the recycling of electrical and electronic equipment.
9. Battery Recycling: The product battery should not be treated as household waste, instead, it should be handed over to the applicable used battery collection point for recycling.
10. Only have your device repaired by Vapresso. Do not attempt to repair it by yourself as damage or personal injury may occur.

## WARNINGS

**This refillable electronic cigarette is intended for use with compatible e-liquid, which may contain nicotine. Nicotine is an addictive substance and it is not suitable or recommended to use in following cases:**

**1. This device is not suitable for:**

- Persons under the legal smoking age.
- Persons experiencing heart disease, stomach or duodenal ulcers, liver or kidney problems, long-term throat disease or difficult breathing due to bronchitis, emphysema or asthma.
- Persons with an overactive thyroid gland or experiencing phaeochromocytoma (a tumour of the adrenal gland that can affect blood pressure).
- Persons taking certain medications like Theophylline, Ropinirole or Clozapine and etc..

**2. This device is not recommended for:**

- Non-smokers
- Pregnant or breastfeeding women

**3. You may experience the following results if you use nicotine containing e-liquid with this product. If it happens, please consult a healthcare professional and show them this leaflet if possible:**

- Feeling faint - Nausea - Dizziness - Headache
- Coughing - Irritation of the mouth or throat
- Stomach discomfort - Hiccups
- Nasal congestion - Vomition
- Chest palpitations/pain or an irregular heart rate

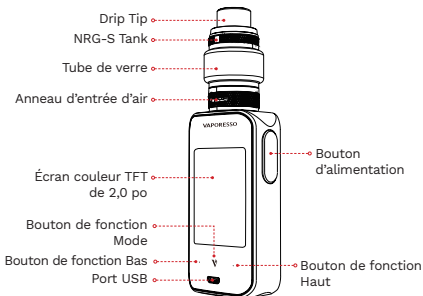
**This device should not be used by persons under the legal smoking age.**

# FRANÇAIS

Nous vous remercions d'avoir choisi un produit Vaporesso. Veuillez lire attentivement les présentes instructions avant de l'utiliser afin de garantir une expérience optimale. S'il existe des exigences supplémentaires relatives à ce produit, veuillez contacter votre agent local ou prendre contact avec nous sur notre site Web:

[www.vaporesso.com](http://www.vaporesso.com)

## VUE ÉCLATÉE



## CARACTÉRISTIQUES TECHNIQUES

Vaporesso LUXE II MOD	
Dimensions	47,8*29,5*89,9mm
Capacité de la batterie	2*18650 (non incluses)
Puissance de sortie	5-220W
Courant de charge	DC 5V/2,5A, Micro USB
Indicateur de batterie	Écran couleur 2,0" TFT
Plage de résistance	5-50 W

Vaporesso NRG-S Tank	
Dimensions	Ø30x55,9mm
Capacité du réservoir	8ml/2ml
Coil	GT MESHED Coil 0,18Ω (50-85W) GT4 MESHED Coil 0,15Ω (50-75W)



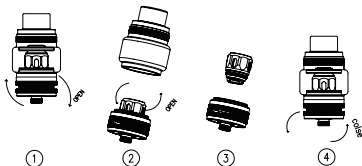
## LISTE DES ARTICLES

- 1 x Vaporesso LUXE II MOD
- 1 x Vaporesso NRG-S Tank
- 1 x GT MESHED Coil 0,18 $\Omega$  (préinstallé)
- 1 x GT4 MESHED Coil 0,15 $\Omega$  (en boîte)
- 1 x tube en verre Extra Pyrex (version de 2 ml non inclus)
- 4 x joints toriques
- 1 x câble USB
- 1 x manuel de l'utilisateur
- 1 x bon de garantie

## CONSIGNES D'UTILISATION

### 1. Installation ou remplacement du Coil

- Assurez-vous que le réservoir est vide avant d'installer ou de remplacer le coil ;
- Dévissez la base du réservoir et retirez le coil usagé de la base. Installez un nouveau coil sur la base et remettez la base en place.



### 2. Recharge de l'E.-liquide

- Poussez le capuchon supérieur dans le sens de la flèche pour remplir l'e-liquide à travers le trou, puis remettez le capuchon supérieur en place une fois le remplissage terminé.



### **3. Réglage du débit d'air**

Faites tourner le bouton d'entrée d'air pour ajuster le débit d'air.

### **4. Démarrage de l'appareil**

- Avant utilisation : installez deux batteries 18650 dans l'appareil ; la batterie n'est pas fournie avec le kit.

- Marche/Arrêt : appuyez sur le bouton d'alimentation à 5 reprises en 2 secondes.

### **5. À propos de la charge**

Dès que le câble Micro USB est connecté à la batterie, l'indicateur de niveau de charge et le temps de charge restant sont affichés sur l'écran.

### **6. Verrouillage/déverrouillage des boutons**

Appuyez sur le bouton d'alimentation à 3 reprises successives pour verrouiller ou déverrouiller le bouton « + », le bouton « - » et le bouton de sélection du mode. Le fonctionnement du bouton d'alimentation n'est pas affecté.

### **7. Choisir un mode**

Appuyez à 3 reprises successives sur le bouton de sélection de mode ou faites un appui long sur ce dernier pour choisir le mode de votre choix.

#### **\*PUL: PULSE MODE (PAR DÉFAUT)**

Dès l'installation de l'atomiseur, l'appareil entre automatiquement en PULSE MODE.

**PULSE MODE** : Il s'agit d'un mode spécialement conçu pour améliorer l'expérience de vapotage grâce à une émission de tension continue, ce qui permet une production optimale des arômes, l'émission de la quantité adéquate de nicotine et l'obtention de la température de nuage parfaite de façon continue.

#### **\*ECO: POWER ECO MODE**

Lorsque le niveau de charge de la batterie est inférieur à 40 % et que le mode de puissance pré-réglé ne peut plus être pris en charge, l'appareil propose automatiquement d'activer le mode POWER ECO pour optimiser les performances.

#### **\*STC: SMART TEMPERATURE CONTROL MODE**

Lorsque l'appareil détecte le filament de chauffage (SS/Ti/Ni), il propose alors d'activer automatiquement le mode STC (Smart TC).

\*DIY: DIY MODE

Cette section vous offre la possibilité de choisir l'un des modes traditionnels VW (H, N, S), VV, VT, CCW, BP (dérivation) et (super player). Lorsque la résistance est extrêmement faible, l'appareil propose d'activer automatiquement le mode SP (Super Player).

## PROTECTIONS

N°	Protections	Situation
1	Protection de l'entrée USB	La tension d'entrée du port USB est supérieure à la tension nominale.
2	Protection batterie faible	Le niveau de charge de la batterie est trop bas.
3	Protection hors charge	L'appareil ne détecte aucun POD sur la batterie.
4	Protection contre les résistances faibles	L'appareil détecte une résistance extrêmement basse.
5	Protection contre le vapotage excessif	Vapoter de manière continue pendant plus de 10 secondes.
6	Protection contre la surchauffe	L'appareil détecte toute surchauffe du PCBA.
7	Protection contre les courts-circuits	L'appareil détecte les courts-circuits.

## MISES EN GARDE

1. Veuillez éteindre l'appareil quand vous ne l'utilisez pas.
2. Ne laissez pas le dispositif de charge sans surveillance.
3. Ne faites pas tomber, ne jetez pas et ne faites aucune utilisation abusive ou excessive de votre appareil, car il pourrait subir des dommages.
4. Veuillez utiliser un chargeur à sortie USB standard au courant de charge et à la plage de tensions appropriés.
5. Tenir éloigné de l'eau, des gaz inflammables et des liquides.
6. N'exposez pas l'appareil à la lumière directe du soleil, à la poussière, à l'humidité ou aux chocs mécaniques.
7. N'exposez pas l'appareil à des températures extrêmes. (Plage de températures recommandée : -10~60°C /14~140 °F pendant l'utilisation et -10~45°C /14~113 °F pendant le stockage).
8. Recyclage des équipements EEE Ce produit ne doit pas être traité comme un déchet domestique. Il doit plutôt être apporté au point de collecte adéquat pour le recyclage de ses équipements électriques et électroniques.

9. Recyclage de la batterie : La batterie de ce produit ne doit pas être traitée comme un déchet domestique. Elle doit plutôt être apportée au point de collecte de batteries usagées approprié pour recyclage.

10. Ne faites réparer votre produit par personne d'autre que Vapresso. N'essayez pas de le réparer par vos propres moyens au risque d'occasionner des dommages matériels ou corporels.

## AVERTISSEMENTS

**La présente cigarette électronique rechargeable est destinée à être utilisée avec de l'E.-liquide compatible pouvant contenir de la nicotine. La nicotine est une substance addictive et son utilisation n'est pas recommandée ou appropriée dans les cas suivants :**

**1. Le présent appareil n'est pas adapté pour :**

- Les personnes n'ayant pas encore l'âge légal pour commencer à fumer.

- Les personnes souffrant de maladies cardiaques, d'ulcères de l'estomac ou du duodénum, de problèmes hépatiques ou rénaux, d'une maladie durable de la gorge ou de difficultés respiratoires dues à la bronchite, à l'emphysème ou à l'asthme.

- Les personnes ayant une glande thyroïde hyperactive ou souffrant de phéochromocytome (une tumeur de la glande surrénale qui peut affecter la pression artérielle).

- Les personnes prenant certains médicaments comme la Théophylline, le Ropinirole ou la Clozapine, etc.

**2. Le présent appareil n'est pas recommandé pour :**

- Les non-fumeurs

- Les femmes enceintes ou allaitantes

**3. Vous pouvez ressentir les effets ou sensations suivants si vous utilisez de l'E.-liquide contenant de la nicotine avec ce produit. Si cela se produit, veuillez consulter un professionnel de la santé et lui montrer la présente brochure si possible :**

- Sensation de faiblesse - Nausée - Étourdissement

- Maux de tête - Toux - Irritation de la bouche ou de la gorge

- Gêne gastrique - Hoquets - Congestion nasale - Vomissement

- Des palpitations ou de la douleur dans la poitrine ou un rythme cardiaque irrégulier

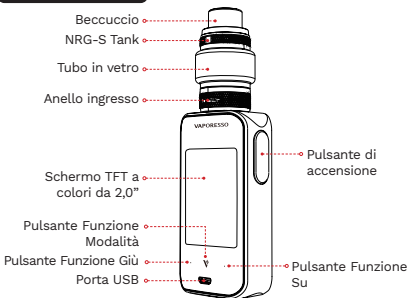
**Cet appareil ne doit pas être utilisé par des personnes n'ayant pas encore l'âge légal pour commencer à fumer.**

# ITALIANO

Grazie per aver acquistato il prodotto Vaporesso. Leggere con attenzione le istruzioni prima dell'uso per un'esperienza perfetta. In caso di ulteriori requisiti sul prodotto, contattare un agente locale o contattarci mediante il nostro sito web:

[www.vaporesso.com](http://www.vaporesso.com)

## VISTA ESPLOSA



## SPECIFICHE

Vaporesso LUXE II MOD	
Dimensioni	47.8*29.5*89.9mm
Capacità batteria	2*18650 (non inclusa)
Potenza	5-220W
Corrente di carica	DC 5V/2,5A, Micro USB
Visualizzazione batteria	Schermo TFT a colori da 2,0"
Intervallo resistenza	0.03-5Ω

Vaporesso NRG-S Tank	
Dimensioni	Ø30x55.9mm
Capacità serbatoio	8ml / 2ml
Bobina	GT MESHED Coil 0.18Ω (50-85W) GT MESHED Coil 0.15Ω (50-75W)

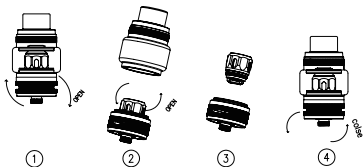
## CONTENUTO DELLA CONFEZIONE

- 1 Vaporesso LUXE II MOD
- 1 Vaporesso NRG-S Tank
- 1 GT MESHED Coil 0.18 $\Omega$  (già installato)
- 1 GT4 MESHED Coil 0.15 $\Omega$  (nella confezione)
- 1 tubo in vetro Pyrex extra (2ml Verison non inclusi)
- 4 anelli O
- 1 cavo USB
- 1 Manuale utente
- 1 Garanzia

## ISTRUZIONI PER L'USO

### 1. Installare o sostituire il coil

- Verificare che il serbatoio sia vuoto prima di installare o sostituire il coil.
- Svitare la base del serbatoio e svitare il coil usato dalla base. Installare un nuovo coil sulla base e riposizionare la base.



### 2. Aggiungere e-liquid

- Premere il cappuccio superiore nella direzione della freccia e aggiungere e-liquid dal foro, bloccare il cappuccio superiore una volta completato il riempimento.



### **3. Regolare il flusso dell'aria**

Ruotare l'anello di ingresso aria per regolare il volume del flusso di aria.

### **4. Avviare il dispositivo**

- Prima dell'uso: inserire due batterie 18650 nel dispositivo. Le batterie non sono comprese nel kit.
- Accendere/spegnere: premere il pulsante di accensione 5 volte entro 2 secondi.

### **5. Informazioni sul caricamento**

Una volta collegato il cavo Micro USB alla batteria, sullo schermo vengono visualizzati l'indicatore di carica e il tempo di carica residuo.

### **6. Bloccare/sbloccare i pulsanti**

Premere 3 volte consecutive il pulsante di accensione per bloccare o sbloccare il pulsante "+", il pulsante "-" e il pulsante modalità. Il pulsante di accensione continua a funzionare.

### **7. Scegliere una modalità**

Premere 3 volte consecutive o tenere premuto il pulsante modalità per avviare l'impostazione della modalità.

#### **\*PUL: PULSE MODE (PREDEFINITA)**

Una volta installato l'atomizzatore, il dispositivo entra automaticamente in PULSE MODE.

PULSE MODE: È una modalità che migliora l'esperienza di svapatura mediante una tensione costante per offrire una produzione ottimale dell'aroma, un livello soddisfacente di nicotina e la temperatura corretta della nuvola.

#### **\*ECO: POWER ECO MODE**

Quando il livello della batteria scende sotto il 40% e non è in grado di offrire la potenza predefinita, il dispositivo consente di entrare automaticamente in modalità POWER ECO per aumentare la durata.

#### **\*STC: SMART TEMPERATURE CONTROL MODE**

Quando viene rilevato il filo di riscaldamento della temperatura (SS/Ti/Ni), il dispositivo consente di accedere automaticamente alla modalità STC (Smart TC).

\*DIY: DIY MODE

In questa sezione è possibile scegliere tra le modalità VW(H, N, S) tradizionale, VV, VT, CCW, BP (bypass) e SP (super player). Quando la resistenza della bobina è estremamente bassa, il dispositivo consente di accedere automaticamente alla modalità SP (super player).

## PROTEZIONI

N.	Protezioni	Situazioni
1	Protezione ingresso USB	La tensione dell'ingresso USB è superiore alla tensione nominale.
2	Protezione batteria scarica	Il livello della batteria è troppo basso.
3	Protezione nessun carico	Il dispositivo ha rilevato l'assenza del POD sulla batteria.
4	Protezione resistenza bassa	Il dispositivo rileva una resistenza ultra bassa.
5	Protezione a tempo	Svatura continua per oltre 10 secondi.
6	Protezione da surriscaldamento	Il dispositivo ha rilevato un PCBA surriscaldato.
7	Protezione da cortocircuito	Il dispositivo ha rilevato un cortocircuito.

## ATTENZIONI

1. Spegnerne il dispositivo quando non in uso.
2. Non lasciare il dispositivo in carica incustodito.
3. Non fare cadere, gettare o usare in modo errato il dispositivo, potrebbero verificarsi danni.
4. Usare un caricatore con uscita USB standard con corrente e tensioni di carica adeguate.
5. Tenere lontano da acqua o qualsiasi gas e liquido infiammabile.
6. Non esporre il dispositivo alla luce diretta del sole, polvere, umidità o urti meccanici.
7. Non esporre il dispositivo a temperature estreme. (Intervallo di temperature consigliato: -10~60°C /14~140 °F durante l'uso e -10~45°C /14~113 °F quando non utilizzata).



8. Riciclo EEE: Il prodotto non deve essere trattato come un rifiuto domestico, deve invece essere consegnato nei punti di raccolta applicabili per il riciclo delle apparecchiature elettriche ed elettroniche.

9. Riciclo della batteria: La batteria del prodotto non deve essere trattata come un rifiuto domestico, deve invece essere consegnata nei punti di raccolta delle batterie usate applicabili per il riciclo.

10. Il dispositivo deve essere riparato solo da Vaporesso. Non tentare di riparare il dispositivo, potrebbero verificarsi danni o lesioni personali.

## AVVERTENZE

**Questa sigaretta elettronica ricaricabile è intesa per l'uso con e-liquid compatibile che può contenere nicotina. La nicotina è una sostanza additiva e non è adatta o consigliata per l'uso nei seguenti casi:**

**1. Il dispositivo non è adatto a:**

- Persone di età inferiore a quella legale per poter fumare.
- Persone che presentano cardiopatia, ulcere allo stomaco o duodenali, problemi al fegato o reni, malattie della gola a lungo termine o difficoltà respiratorie dovute a bronchite, enfisema o asma.
- Persone con ghiandola tiroidea iperattiva o feocromocitoma (un tumore della ghiandola surrenale che può incidere sulla pressione sanguigna).
- Persone che assumono alcune medicine come Theophylline, Ropinirole o Clozapine ecc.

**2. Il dispositivo non è consigliato a:**

- Non fumatori
- Donne incinta o in allattamento

**3. Potrebbe verificarsi quanto segue quando si utilizza e-liquid contenente nicotina con questo prodotto. In tal caso, consultare un medico e mostrare loro questo foglio illustrativo se possibile:**

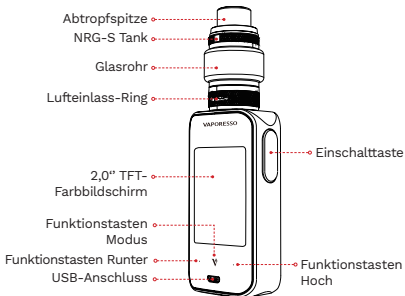
- Sensazione di svenimento - Nausea - Capogiri - Mal di testa
- Tosse - Irritazione di bocca o gola- Mal di stomaco
- Singhiozzo - Congestione nasale - Vomizione
- Palpitazioni toraciche/dolore o battito cardiaco irregolare

**Il dispositivo non deve essere utilizzato da persone di età inferiore a quella legale per poter fumare.**

# DEUTSCH

Vielen Dank, dass Sie sich für ein Produkt von Vaporesso entschieden haben. Bitte lesen Sie diese Anleitung vor der Nutzung sorgfältig durch, um ein perfektes Erlebnis zu gewährleisten. Wenn es zusätzliche Anforderungen an dieses Produkt gibt, wenden Sie sich bitte an den Vertreter vor Ort oder kontaktieren Sie uns über unsere Website: [www.vaporesso.com](http://www.vaporesso.com)

## EXPLOSIONSDARSTELLUNG



## SPEZIFIKATIONEN

Vaporesso LUXE II MOD	
Abmessungen	47,8*29,5*89,9mm
Akkukapazität	2*18650 (Nicht Inbegriffen)
Leistung	5-220W
Ladestrom	DC 5V/2,5A, Micro-USB
Akkuanzeige	2,0" TFT Farbbildschirm
Widerstandsbereich	0,03-5Ω

Vaporesso NRG-S Tank	
Abmessungen	Ø30x55,9mm
Tankvolumen	8 ml/2ml
Coil	GT MESHED Coil 0,18Ω (50-85W) GT4 MESHED Coil 0,15Ω (50-75W)

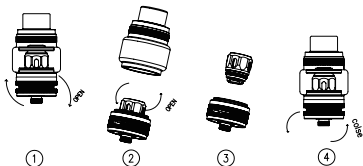
## PACKLISTE

- 1 x Vaporesso LUXE II MOD
- 1 x Vaporesso NRG-S Tank
- 1 x GT MESHED Coil 0,18Ω (Vorinstalliert)
- 1 x GT4 MESHED Coil 0,15Ω (In Box)
- 1 x Extra Pyrex Glasrohr (2 ml Version nicht Inbegriffen)
- 4 x O-Ring
- 1 x USB-Kabel
- 1 x Benutzerhandbuch
- 1 x Garantiekarte

## NUTZUNGSANWEISUNGEN

### 1. Installation oder Austausch der Coil

- Stellen Sie vor der Installation oder dem Austausch der Coil sicher, dass der Tank leer ist;
- Schrauben Sie den Boden des Tanks und die verwendete Coil am Boden ab. Installieren Sie eine neue Coil im Boden und befestigen Sie den Boden wieder ordnungsgemäß.



### 2. Einfüllen von E-Liquid

- Schieben Sie die Kappe oben in Pfeilrichtung und füllen Sie das E-Liquid durch das Loch ein, verschließen Sie die obere Kappe nach erfolgter Befüllung wieder ordnungsgemäß.



### **3. Einstellen des Luftstroms**

Drehen Sie Lufteinlassdrehzscheibe, um die Luftstrommenge anzupassen.

### **4. Das Gerät Starten**

- Vor der Verwendung: installieren Sie zwei 18650-Akkus im Gerät, Akku ist nicht Teil des Sets.
- Ein-/Ausschalten: Drücken Sie die Einschalttaste 5 Mal in 2 Sekunden.

### **5. Über das Aufladen**

Nach dem Anschließen des Micro USB-Kabels an den Akku werden die Akkuanzeige und die verbleibende Ladezeit auf dem Bildschirm angezeigt.

### **6. Sperren/Entsperren der Tasten**

Drücken Sie die Einschalttaste 3 Mal kontinuierlich zum Sperren oder Entsperren der „+“-Taste, „-“-Taste sowie Modus-Taste. Die Einschalttaste funktioniert noch.

### **7. Wählen Sie einen Modus**

Drücken Sie die Modustaste 3 Mal kontinuierlich oder drücken Sie die Modustaste lang, um die Moduseinstellung zu starten.

#### **\*PUL: PULSE MODE (VOREINSTELLUNG)**

Nach der Installation des Zerstäubers geht das Gerät automatisch in den PULSE MODE über.

**PULSE MODE:** Es ist ein Modus zur Verbesserung des Vaping-Erlebnisses durch konstante Spannungsausgabe, der eine optimale Geschmacksproduktion, Nikotinbefriedigung und eine perfekte Temperaturwolke kontinuierlich liefert.

#### **\*ECO: POWER ECO MODE**

Wenn der Batteriestand unter 40% liegt und die voreingestellte Leistung nicht unterstützt, bietet das Gerät automatisch die Möglichkeit, in POWER ECO Modus zu wechseln, um die Ausdauer zu erhöhen.

#### **\*STC: SMART TEMPERATURE CONTROL MODE**

Wenn der Temperatur-Heizdraht (SS/Ti/Ni) erkannt wird, bietet das Gerät die Möglichkeit, automatisch in den STC (Smart TC)-Modus zu wechseln.

#### \*DIY: DIY MODE

In diesem Abschnitt können Sie die traditionellen Modi VW (H, N, S), VV, VT, CCW, BP (Bypass) und SP(Super Player) wählen. Wenn der Spulenwiderstand extrem niedrig ist, bietet das Gerät die Möglichkeit, automatisch in den SP (Super Player)-Modus zu wechseln.

## SCHUTZ

Nr.	Schutz	Situationen
1	USB-Eingangsschutz	Die USB-Eingangsspannung ist höher als die Nennspannung.
2	Niedriger Akkuschutz	Der Akku ist zu schwach.
3	Kein Ladungsschutz	Das Gerät erkennt keinen POD im Akku.
4	Schutz bei geringem Widerstand	Das Gerät erkennt einen ultraniedrigen Widerstand.
5	Schutz vor zu langer Verwendung	Konstantes Dampfen über einen Zeitraum von mehr als 10 Sekunden.
6	Überhitzungsschutz	Das Gerät erkennt eine überhitzte Leiterplatte.
7	Schutz vor Kurzschluss	Das Gerät erkennt einen Kurzschluss.

## WARNHINWEISE

1. Bitte schalten Sie das Gerät, wenn es nicht in Gebrauch ist, aus.
2. Lassen Sie das ladende Gerät nicht unbeaufsichtigt.
3. Lassen Sie Ihr Gerät nicht fallen, werfen Sie es nicht und missbrauchen Sie es nicht. Dies kann zu Schäden führen.
4. Bitte verwenden Sie das Standard-USB-Leistungsladegerät mit geeignetem Ladestrom und Spannungsbereich.
5. Gerät von Wasser, entflammbar Gasen und Flüssigkeiten fernhalten.
6. Das Gerät keinem direkten Sonnenlicht, Staub, Feuchtigkeit oder mechanischen Stößen aussetzen.
7. Das Gerät keinen extremen Temperaturen aussetzen. (Empfohlener Temperaturbereich:-10~60°C /14~140 °F bei der

Verwendung und -10~45°C /14~113 °F bei der Lagerung).

8. **EEE Recycling:** Das Produkt darf nicht als Hausmüll entsorgt werden, sondern muss stattdessen an einem geeigneten Sammelpunkt zum Recycling von elektrischer und elektronischer Ausrüstung abgegeben werden.

9. **Akku-Recycling:** Der Produktakku darf nicht als Hausmüll entsorgt werden, sondern muss stattdessen an einem geeigneten Sammelpunkt zum Recycling von Altbatterien abgegeben werden.

10. Lassen Sie Ihr Gerät nur durch Vaporesso reparieren. Versuchen Sie nicht, es selbst zu reparieren, da dies zu Schäden oder Verletzungen führen kann.

## WARNUNGEN

**Diese wiederbefüllbare elektronische Zigarette dient zur Verwendung mit kompatiblen E-Liquid, das Nikotin enthalten kann. Nikotin ist ein Suchtmittel und ist in den folgenden Fällen nicht geeignet oder zu empfehlen:**

**1. Dieses Gerät ist nicht geeignet für:**

- Personen unter dem gesetzlichen Rauchalter.
- Personen mit Herzerkrankungen, Magen- oder Zwölffingerdarmgeschwüren, Leber- oder Nierenproblemen, Langzeit-Rachenraumerkrankungen oder Atembeschwerden wie Bronchitis, Emphysem oder Asthma.
- Personen mit einer überaktiven Schilddrüse oder mit Phäochromozytoma (einem Tumor der Nebenniere, der Auswirkungen auf den Blutdruck haben kann).
- Personen, die bestimmte Medikamente nehmen beispielsweise Theophyllin, Ropinirol oder Clozapin usw.

**2. Dieses Gerät ist nicht empfehlenswert für:**

- Nichtraucher
- Schwangere oder stillende Frauen

**3. Bei der Verwendung von E-Liquids mit Nikotin mit diesem Produkt kann es zu nachstehenden Folgen kommen. Falls dies passiert, kontaktieren Sie bitte einen Gesundheitsexperten und zeigen Sie ihm nach Möglichkeit dieses Infoblatt:**

- Ohnmachtsgefühl - Übelkeit - Schwindel - Kopfschmerzen
- Husten - Irritation im Mund- oder Rachenraum
- Magenbeschwerden - Schluckauf - Nasale Verstopfung
- Erbrechen
- Schmerzen in der Brust/Herzklopfen oder unregelmäßiger Herzschlag

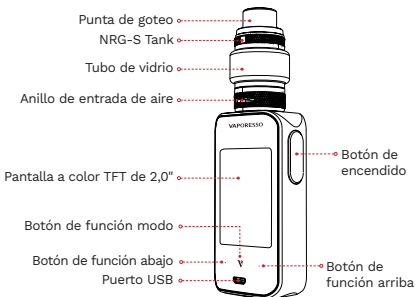
**Dieses Gerät darf nicht von Personen unter dem gesetzlichen Rauchalter verwendet werden.**

# ESPAÑOL

Gracias por elegir el producto Vaporesso. Para garantizar una experiencia perfecta lea atentamente estas instrucciones antes de usar.

Si hubiera algún requisito adicional sobre este producto, consulte al agente local o contáctenos a través de nuestro sitio web [www.vaporesso.com](http://www.vaporesso.com)

## VISTA DETALLADA



## ESPECIFICACIONES

<b>Vaporesso LUXE II MOD</b>	
Dimensiones	47.8*29.5*89.9mm
Capacidad de la batería	2*18650 (No incluido)
Potencia de salida	5-220W
Corriente de carga	DC 5V/2,5A, Micro USB
Pantalla de la batería	Pantalla a color TFT 2,0"
Rango de resistencia	0,03-5Ω

<b>Vaporesso NRG-S Tank</b>	
Dimensiones	Ø30x55.9mm
Capacidad del tanque	8ml / 2ml
Coil	GT MESHED Coil 0.18Ω (50-85W) GT MESHED Coil 0.15Ω (50-75W)

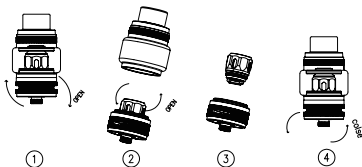
## LISTA DE EMBALAJE

- 1 x Vaporesso LUXE II MOD
- 1 x Vaporesso NRG-S Tank
- 1 x GT MESHED Coil 0,18Ω (Preinstalada)
- 1 x GT4 MESHED Coil 0,15Ω (En la caja)
- 1 x Tubo de vidrio Pyrex adicional (2 ml Verison no incluido)
- 4 x Juntas tóricas
- 1 x Cable USB
- 1 x Manual de usuario
- 1 x Tarjeta de garantía

## INSTRUCCIONES DE USO

### 1. Instalación o reemplazo de la coil

- Asegúrese de que el tanque esté vacío antes de instalar o reemplazar la coil;
- Desenrosque la base del tanque y la coil usada en la base. Instale una nueva coil en la base y luego vuelva a colocar la base en su lugar.



### 2. Llenado del e-líquido

- Empuje la tapa superior de acuerdo con la dirección de la flecha y llene el e-líquido a través del orificio. A continuación, bloquee la tapa superior en su lugar después de terminar el llenado.





### **3. Ajuste el flujo de aire**

Gire el dial de entrada de aire para ajustar el volumen del flujo de aire.

### **4. Inicie el dispositivo**

- Antes de usar: instale dos baterías 18650 en el dispositivo; la batería no está incluida en el kit.
- Encender/apagar: presione el botón de encendido 5 veces en 2 segundos.

### **5. Carga**

Después de conectar el cable Micro USB a la batería, el indicador de carga y el tiempo de carga restante se mostrarán en la pantalla.

### **6. Bloqueo/desbloqueo de los botones**

Presione el botón de encendido 3 veces continuamente para bloquear o desbloquear el botón «+» y el botón «-». El botón de encendido aún funciona.

### **7. Elija un modo**

Presione el botón de modo 3 veces seguidas o mantenga presionado el botón de modo para iniciar la configuración del modo.

\*PUL: PULSE MODE (PREDETERMINADO) Después de instalar el atomizador, el dispositivo ingresará automáticamente al PULSE MODE.

PULSE MODE: Es un modo para mejorar la experiencia de vapeo a través de una salida de voltaje constante, brindando una producción óptima de sabor, satisfacción por la nicotina y una nube de temperatura perfecta continuamente.

\*ECO: POWER ECO MODE

Cuando el nivel de la batería es inferior al 40 % y no puede soportar la potencia preestablecida, el dispositivo proporcionará automáticamente una opción para acceder al modo POWER ECO para aumentar la resistencia.

\*STC: SMART TEMPERATURE CONTROL MODE

Cuando se detecta el cable de calentamiento de temperatura (SS/Ti/Ni), el dispositivo proporcionará una opción para acceder automáticamente al modo STC (Smart TC).

\*DIY: DIY MODE

Puede elegir los modos tradicionales VW (H, N, S), VV, VT, CCW, BP (bypass) y SP (super player) en esta sección. Cuando la resistencia de la bobina es extremadamente baja, el dispositivo proporcionará una opción para ingresar automáticamente al modo SP (Super Player).

## PROTECCIONES

N.º	Protecciones	Situaciones
1	Protección de entrada USB	El voltaje de entrada USB es más alto que el voltaje nominal.
2	Protección de batería baja	El nivel de la batería baja demasiado.
3	Sin protección de carga	El dispositivo no detecta ningún POD en la batería.
4	Protección contra baja resistencia	El dispositivo detecta una resistencia ultrabaja.
5	Protección de horas extras	Vapee constantemente durante más de 10 segundos.
6	Protección contra el sobrecalentamiento	El dispositivo detecta un PCBA sobrecalentado.
7	Protección contra cortocircuitos	El dispositivo detecta un cortocircuito.

## PRECAUCIONES

1. Apague el dispositivo cuando no esté en uso.
2. No deje el dispositivo de carga desatendido.
3. No deje caer, arroje ni abuse de su dispositivo, ya que puede causar daños.
4. Utilice un cargador de salida USB estándar con la corriente de carga y el rango de voltaje adecuados.
5. Mantenga alejado del agua, líquido o cualquier gas inflamable.
6. No exponga el dispositivo a la luz solar directa, polvo, humedad o golpes mecánicos.
7. No exponga el dispositivo a temperaturas extremas. (Rango de temperatura recomendado: -10~60°C /14~140 °F durante el uso y -10~45°C /14~113 °F durante el almacenamiento).

8. Reciclaje EEE: El producto no debe ser tratado como basura doméstica, sino que debe ser entregado al punto de recogida correspondiente para el reciclaje de aparatos eléctricos y electrónicos.

9. Reciclaje de baterías: La batería del producto no debe tratarse como basura doméstica, sino que debe entregarse al punto de recolección de baterías usadas correspondiente para su reciclaje.

10. Solo haga reparar su dispositivo por Vaporesso. No intente repararlo usted mismo, ya que pueden producirse daños o lesiones personales.

## ADVERTENCIAS

**Este cigarrillo electrónico recargable está diseñado para usarse con e-líquido compatible que puede contener nicotina. La nicotina es una sustancia adictiva y no es adecuada ni se recomienda su uso en los siguientes casos:**

**1. Este dispositivo no es adecuado para:**

- Personas menores de la edad legal para fumar.
- Personas con enfermedades cardíacas, úlceras estomacales o duodenales, problemas hepáticos o renales, enfermedad de garganta a largo plazo o dificultad para respirar debido a bronquitis, enfisema o asma.
- Personas con una glándula tiroides hiperactiva o que experimentan feocromocitoma (un tumor de la glándula suprarrenal que puede afectar la presión arterial).
- Personas que toman ciertos medicamentos como teofilina, ropinirol o clozapina, etc.

**2. Este dispositivo no se recomienda para:**

- No fumadores
- Mujeres embarazadas o en periodo de lactancia.

**3. Puede experimentar los siguientes resultados si usa e-líquido que contiene nicotina con este producto. Si sucede, consulte a un profesional de la salud y muéstrele este folleto si es posible.**

- Sensación de desmayo - Náuseas - Mareos - Dolor de cabeza
- Tos - Irritación de la boca o la garganta.
- Molestias estomacales - Hipo - Congestión nasal - Vómitos
- Palpitaciones en el pecho dolor o frecuencia cardíaca irregular

**Este dispositivo no debe ser utilizado por personas menores de la edad legal para fumar.**

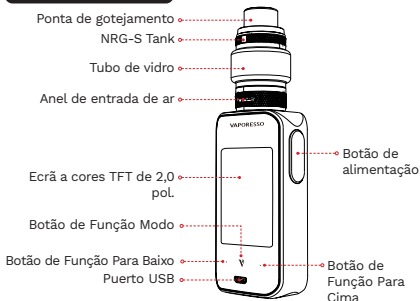
# PORTUGUÊS

Obrigado por escolher o produto Vapresso. Leia atentamente estas instruções antes de utilizar para garantir uma experiência perfeita.

Se houver algum requisito adicional sobre este produto, consulte o agente local ou entre em contacto através do nosso website:

[www.vapresso.com](http://www.vapresso.com)

## VISTA EXPANDIDA



## ESPECIFICAÇÕES

Vapresso LUXE II MOD	
Dimensões	47,8*29,5*89,9mm
Capacidade da bateria	2*18650 (Não Incluído)
Potência de saída	5-220W
Corrente de carga	DC 5V/2,5A, Micro-USB
Apresentação da bateria	Ecrã a cores 2.0" TFT
Intervalo de resistência	0,03-5Ω

Vapresso NRG-S Tank	
Dimensões	Ø30x55,9mm
Capacidade do depósito	8 ml/2ml
Coil	GT MESHED Coil 0,18Ω (50-85W) GT4 MESHED Coil 0,15Ω (50-75W)

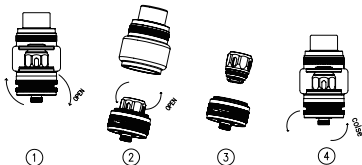
## LISTA DE EMBALAGEM

- 1 x Vapresso LUXE II MOD
- 1 x Vapresso NRG-S Tank
- 1 x GT MESHED Coil 0,18 $\Omega$  (Pré-instalado)
- 1 x GT4 MESHED Coil 0,15 $\Omega$  (Na caixa)
- 1 x Tubo de vidro Extra de Pyrex (Versão de 2ml não Incluída)
- 4 x O-ring
- 1 x cabo USB
- 1 x Manual do Utilizador
- 1 x Cartão de Garantia

## INSTRUÇÕES DE UTILIZAÇÃO

### 1. Instalar ou Substituir a Coil

- Certifique-se de que o depósito está vazio antes de instalar ou substituir a coil;
- Desenrosque e retire a base do depósito e a coil usada na base. Instale uma nova coil na base e volte a colocar a base no sítio.



### 2. Encher com o E-líquido

- Empurre a tampa superior de acordo com a seta indicadora e ponha o e-líquido através do orifício, após terminar o processo de enchimento, bloqueie a tampa superior no sítio.



### **3. Ajustar o Fluxo de Ar**

Rode o botão ajustável para regular o volume do fluxo de ar.

### **4. Iniciar o Dispositivo**

- Antes de utilizar: instale duas baterias 18650 no dispositivo, as baterias não vêm incluídas no kit.
- Ligar/desligar: prima o botão de ligar/desligar 5 vezes em 2 s.

### **5. Sobre o carregamento**

Após o cabo Micro USB ser ligado à bateria, o indicador de carregamento e o tempo restante de carregamento serão exibidos no ecrã.

### **6. Bloquear/desbloquear os botões**

Prima o botão de ligar/desligar 3 vezes continuamente para bloquear ou desbloquear o botão "+", o botão "-" e o botão de modo. O botão de ligar/desligar ainda funciona.

### **7. Escolher um modo**

Prima o botão de modo 3 vezes continuamente ou prima o botão de modo para iniciar a configuração do modo.

#### **\*PUL: PULSE MODE (PADRÃO)**

Após a instalação do atomizador, o dispositivo entrará no PULSE MODE automaticamente.

**PULSE MODE:** É um modo para melhorar a experiência de vaporização através da saída de tensão constante, oferecendo um sabor ideal, satisfação com a nicotina e uma nuvem de temperatura perfeita continuamente.

#### **\*ECO: POWER ECO MODE**

Quando o nível da bateria estiver abaixo de 40% e não conseguir suportar a potência predefinida, o dispositivo fornecerá automaticamente uma opção para entrar no modo POWER ECO para aumentar a duração.

#### **\*STC: SMART TEMPERATURE CONTROL MODE**

Quando o fio de aquecimento da temperatura (SS/Ti/Ni) for detetado, o dispositivo fornecerá uma opção para entrar no modo STC (Smart TC) automaticamente.

\*DIY: DIY MODE

Pode escolher os modos tradicionais VW (H, N, S), VV, VT, CCW, BP (Derivação) e SP (Super Player) nesta secção. Quando a resistência da bobina é extremamente baixa, o dispositivo fornece uma opção para entrar no modo SP (Super Player) automaticamente.

## PROTEÇÕES

N.º	Proteções	Situações
1	Proteção de entrada USB	A tensão de entrada USB é maior que a tensão nominal.
2	Proteção de bateria fraca	O nível da bateria fica demasiado baixo.
3	Sem proteção de carga	O dispositivo não deteta nenhum POD na bateria.
4	Proteção contra baixa resistência	O dispositivo deteta uma resistência ultrabaixa.
5	Proteção suplementar	Vapores constantemente por mais de 10 segundos.
6	Proteção contra o sobreaquecimento	O dispositivo deteta um PCBA em sobreaquecimento.
7	Proteção contra curto-circuitos	O dispositivo deteta um curto-circuito.

## PRECAUÇÕES

1. Desligue o dispositivo quando não estiver em utilização.
2. Não deixe o dispositivo de carregamento sem supervisão.
3. Não deixe cair, atire ou maltrate o seu dispositivo, visto que pode causar danos.
4. Utilize um carregador de saída USB padrão com uma corrente de carga e uma faixa de tensão adequadas.
5. Mantenha longe da água ou de qualquer gás inflamável ou líquidos.
6. Não exponha o dispositivo à luz solar direta, pó, humidade ou choques mecânicos.
7. Não exponha o dispositivo a temperaturas extremas.  
(Amplitude térmica recomendada: -10~60°C /14~140 °F durante a utilização e -10~45°C /14~113 °F durante o armazenamento).

8. Reciclagem EEE: o produto não deve ser tratado como lixo doméstico; em vez disso, deve ser entregue no ponto de recolha aplicável para a reciclagem de materiais elétricos e eletrônicos.

9. Reciclagem da bateria: a bateria do produto não deve ser tratada como lixo doméstico; em vez disso, deve ser entregue no ponto de recolha de baterias gastas aplicável para a reciclagem.

10. Para reparação do dispositivo, dirija-se apenas à Vaporesso. Não tente repará-lo sozinho, visto que podem ocorrer danos ou lesões.

## AVISOS

**Este cigarro eletrônico recarregável deve ser utilizado com o e-líquido compatível, que pode conter nicotina. A nicotina é uma substância viciante e não é adequada ou recomendada para utilização nos seguintes casos:**

**1. Este dispositivo não é adequado para:**

- Pessoas abaixo da idade legal para fumar.
- Pessoas com doenças cardíacas, úlceras estomacais ou duodenais, problemas no fígado ou nos rins, doenças prolongadas na garganta ou dificuldade em respirar devido a bronquite, enfisema ou asma.
- Pessoas com uma glândula tiroide hiperativa ou com feocromocitoma (um tumor da glândula adrenal que pode afetar a tensão arterial).
- Pessoas que tomam certos medicamentos como teofilina, ropinirol ou clozapina, etc.

**2. Este dispositivo não é recomendado para:**

- Não fumadores
- Mulheres grávidas ou a amamentar

**3. Pode experimentar os seguintes resultados se utilizar nicotina que contenha e-líquido com este produto. Se acontecer, consulte um profissional de saúde e mostre-lhe este folheto, se possível:**

- Sensação de desmaio - Náuseas - Tonturas - Dores de cabeça
- Tosse - Irritação da boca ou garganta - Desconforto no estômago
- Soluços - Congestão nasal - Vômitos
- Palpitações/dores no peito ou ritmo cardíaco irregular

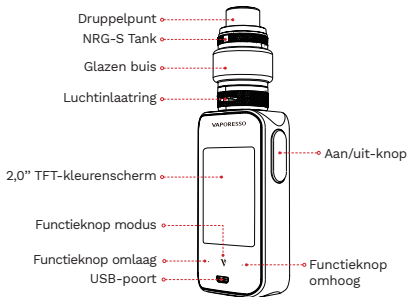
**Este dispositivo não deve ser utilizado por pessoas abaixo da idade legal para fumar.**



# NEDERLANDS

Bedankt dat u voor een product van Vaporesso hebt gekozen. Lees deze instructie zorgvuldig door voorafgaand aan gebruik voor de perfecte ervaring. Als u nog aanvullende vragen hebt over dit product, neem dan contact op met de lokale vertegenwoordiger of neem contact op via onze website: [www.vaporesso.com](http://www.vaporesso.com).

## UITGEBREID OVERZICHT



## SPECIFICATIES

Vaporesso LUXE II MOD	
Afmetingen	47,8*29,5*89,9mm
Batterijcapaciteit	2x18650 (niet inbegrepen)
Outputkracht	5-220W
Laadstroom	DC 5V/2,5A, micro-USB
Batterijdisplay	2,0" TFT-kleurenscherm
Weerstandsbereik	0,03-5Ω

Vaporesso NRG-S Tank	
Afmetingen	Ø30x55.9mm
Reservoircapaciteit	8 ml/2ml
Coil	GT MESHED Coil 0.18Ω (50-85W) GT MESHED Coil 0.15Ω (50-75W)

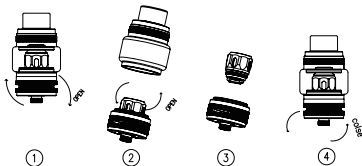
## VERPAKKINGSLIJST

- 1x Vaporesso LUXE II MOD
- 1x Vaporesso NRG-S tank
- 1x GT MESHED coil 0,18 $\Omega$  (reed geïnstalleerd)
- 1x GT4 MESHED coil 0,15 $\Omega$  (in doos)
- 1x extra Pyrex-glazen buis (2 ml versie niet inbegrepen)
- 4x O-ring
- 1x USB-kabel
- 1x gebruikershandleiding
- 1x garantiekaart

## GEBRUIKERSINSTRUCTIES

### 1. De coil plaatsen of vervangen

- Zorg ervoor dat het reservoir leeg is voordat u de coil plaatst of vervangt.
- Schroef de onderkant van het reservoir en de gebruikte coil los. Plaats een nieuwe coil op de onderkant en schroef de onderkant opnieuw vast.



### 2. E-vloeistof bijvullen

- Duw op de dop aan de bovenkant in de richting van de pijl en vul de e-vloeistof bij door het gat. Vergrendel de dop aan de bovenkant na het bijvullen.



### **3. Het luchtvolume aanpassen**

Draai de luchtinlaatring om het luchtvolume aan te passen.

### **4. Het apparaat starten**

- Voor gebruik: plaats twee 18650 batterijen in het apparaat. De batterijen zijn niet inbegrepen in de kit.
- Aan/uit: druk binnen 2 seconden 5 keer op de aan/uit-knop.

### **5. Over het laden**

Nadat de Micro-USB-kabel op de batterij is aangesloten, worden de laadindicator en de resterende laadtijd op het scherm weergegeven.

### **6. De knoppen vergrendelen/ontgrendelen**

Druk 3 keer achter elkaar op de aan/uit-knop om de "+" knop en de "-" knop te vergrendelen of te ontgrendelen. De aan/uit-knop blijft werken.

### **7. Een modus kiezen**

Druk 3 keer achter elkaar op de modus-knop of druk langdurig op de modus-knop om de modus in te stellen.

\*PUL: PULSE MODE (STANDAARD) Nadat de verstuiver is geïnstalleerd gaat het apparaat automatisch naar de PULSE MODE.

PULSE MODE: Is een modus om de vapingervaring te verbeteren door middel van constante uitgangsspanning, hetgeen een optimale smaakproductie, nicotine tevredenheid en constante, perfecte wolktemperatuur wolk realiseert.

\*ECO: POWER ECO MODE

Wanneer het batterijniveau lager is dan 40% en niet in staat is om het vooraf ingestelde vermogen te leveren, biedt het apparaat automatisch een optie om de modus POWER ECO in te schakelen voor het verhogen van de gebruiksduur.

\*STC: SMART TEMPERATURE CONTROL MODE

Wanneer de temperatuursensor (SS/Ti/Ni) wordt gedetecteerd, biedt het apparaat een optie om automatisch naar de modus STC (Smart TC) te gaan.

\*DIY: DIY MODE

In deze sectie kunt u de traditionele modi VW (H, N, S), VV, VT, CCW, BP (by-pass) en SP (super player) kiezen. Wanneer de spoelweerstand extreem laag is, biedt het apparaat een optie om automatisch naar de SP-modus (Super Player) te gaan.

## BESCHERMINGEN

Nr.	Beschermingen	Situaties
1	Bescherming USB-ingang	De USB-ingangsspanning is hoger dan de nominale spanning.
2	Bescherming tegen lege batterij	Het batterijniveau is te laag.
3	Geen laadbescherming	Het apparaat detecteert geen POD op de batterij.
4	Bescherming tegen te lage weerstand	Het apparaat detecteert een zeer lage weerstand.
5	Bescherming tegen langdurig gebruik	Vape voortdurend langer dan 10 seconden.
6	Bescherming tegen oververhitting	Het apparaat detecteert een oververhitte PCBA.
7	Kortsluitingsbeveiliging	Het apparaat detecteert een kortsluiting.

## VOORZORGSMAATREGELEN

1. Zet het apparaat uit wanneer het niet wordt gebruikt.
2. Laat het apparaat dat wordt opgeladen niet onbeheerd achter.
3. Laat uw apparaat niet vallen en gooi en misbruik het niet, omdat dit schade kan veroorzaken.
4. Gebruik een oplader met standaard USB-uitvoer met de juiste laadstroom en voltagebereik.
5. Houd weg bij water en ontvlambare gassen en vloeistoffen.
6. Stel het apparaat niet bloot aan direct zonlicht, stof, vocht of mechanische shock.
7. Stel het apparaat niet bloot aan extreme temperaturen. (Aanbevolen temperatuurbereik: -10~60°C /14~140 °F tijdens gebruik en -10~45°C /14~113 °F bij opslag).
8. EEE recycleren: Dit product mag niet worden behandeld als huishoudelijk afval, en moet daarom worden ingeleverd bij het juiste verzamelpunt voor het recycleren van elektrische en elektronische apparatuur.

9. Recyclen van de batterij: De batterij mag niet worden behandeld als huishoudelijk afval, en moet daarom worden ingeleverd bij het juiste verzamelpunt voor gebruikte batterijen voor het recyclen.

10. Laat uw apparaat enkel door Vaporesso repareren. Probeer het niet zelf te repareren, omdat u schade kunt toebrengen aan het apparaat of uzelf kunt verwonden.

## WAARSCHUWINGEN

**Deze hervulbare, elektrische sigaret is bedoeld om te gebruiken met compatibele e-vloeistoffen, deze kunnen nicotine bevatten. Nicotine is een verslavende substantie en is niet geschikt of aanbevolen voor gebruik in de volgende gevallen:**

**1. Dit apparaat is niet geschikt voor:**

- Personen jonger dan de wettelijk toegestane rookleeftijd.
- Personen met hartproblemen, maag- of darmzweren, lever- of nierproblemen, langdurige keelziekten of ademhalingsproblemen door bronchitis, longemfyseem of astma.
- Personen met een overactieve schildklier of die last hebben van een feochromocytoom (een tumor in de bijnier die invloed kan hebben op de bloeddruk).
- Personen die bepaalde medicatie gebruiken, zoals Theofylline, Ropinirol of Clozapine en vergelijkbaar.

**2. Dit apparaat wordt niet aanbevolen voor:**

- Niet-rokers
- Zwangere vrouwen en vrouwen die borstvoeding geven

**3. U kunt het volgende ervaren als u e-vloeistof met nicotine gebruikt met dit product. Als dit gebeurt, raadpleeg dan een arts en laat deze indien mogelijk deze handleiding zien:**

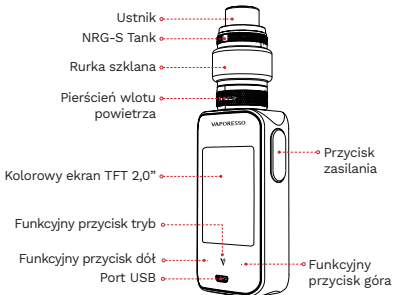
- Een flauw gevoel - Misselijkheid - Duizeligheid - Hoofdpijn
- Hoesten - Irritatie van de mond of keel
- Ongemak in de maag - Hikken - Verstopte neus - Overgeven
- Kloppingen/pijn op de borst of een onregelmatige hartslag

**Dit apparaat mag niet worden gebruikt door personen jonger dan de wettelijk toegestane rookleeftijd.**

# POLSKI

Dziękujemy za zakup produktu firmy Vaporesso. Prosimy o uważne zapoznanie się z instrukcją przed użyciem, aby zapewnić sobie wspaniałe doznania. Jeżeli istnieją jakieś dodatkowe wymagania dotyczące tego produktu, prosimy o kontakt z lokalnym przedstawicielem lub z nami pod adresem: [www.vaporesso.com](http://www.vaporesso.com).

## WIDOK SZCZEGÓŁOWY



## DANE TECHNICZNE

Vaporesso LUXE II MOD	
Wymiary	47,8*29,5*89,9mm
Pojemność akumulatora	2*18 650 (niedołączone do zestawu)
Moc wyjściowa	5-220W
Prąd ładowania	DC 5 V/2,5 A, Micro USB
Wyświetlacz na akumulatorze	Kolorowy ekran TFT 2,0"
Zakres rezystancji	0,03-5Ω

Vaporesso NRG-S Tank	
Wymiary	Ø30x55,9mm
Pojemność zbiornika	8ml/2ml
Cewka	GT MESHED Coil 0,18Ω (50-85W) GT4 MESHED Coil 0,15Ω (50-75W)

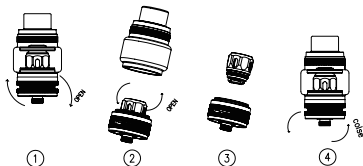
## ZAWARTOŚĆ OPAKOWANIA

- 1 x Vaporesso LUXE II MOD
- 1 x Vaporesso NRG-S Tank
- 1 x GT MESHED Coil 0,18 $\Omega$  (zainstalowana)
- 1 x GT4 MESHED Coil 0,15 $\Omega$  (w pudełku)
- 1 x dodatkowa rurka szklana Pyrex (wersja 2 ml nie jest dołączona)
- 4 x O-ring
- 1 x kabel USB
- 1 x instrukcja użytkownika
- 1 x karta gwarancyjna

## INSTRUKCJA OBSŁUGI

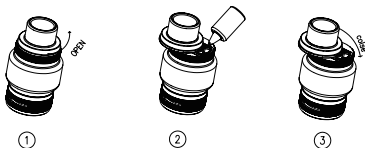
### 1. Instalacja lub wymiana Coil

- Przed montażem lub wymianą coil upewnij się, że zbiornik jest pusty;
- Odkręć podstawy zbiornika oraz zamocowaną na nim zużytą coil. Zamontuj nową coil do podstawy, następnie przykręć podstawę na miejscu.



### 2. Napętnianie e-liquidem

- Pchnij górną pokrywę zgodnie z kierunkiem strzałki i wlej e-liquid przez otwór. Po napełnieniu zablokuj pokrywę z powrotem na miejscu.



### **3. Regulacja przepływu powietrza**

Obróć pokrętkę wlotu powietrza, aby wyregulować przepływ powietrza.

### **4. Uruchamianie urządzenia**

- Przed użyciem: zainstaluj dwa akumulatory 18650 w urządzeniu, nie są dołączone do zestawu.

- Włączanie/wyłączanie zasilania: naciśnij przycisk zasilania 5 razy w ciągu 2 s.

### **5. Informacje o ładowaniu**

Po podłączeniu kabla Micro USB do akumulatora, na ekranie zostaną wyświetlone ikona ładowania oraz czas pozostały do naładowania.

### **6. Przyciski blokowania/odblokowania**

Naciśnij szybko przycisk zasilania 3 razy, aby zablokować lub odblokować przyciski „+” i „-” oraz trybu. Przycisk zasilania dalej działa.

### **7. Wybór trybu**

Nacisnąć przycisk trybu szybko 3 razy lub nacisnąć go i przytrzymać, aby wejść w tryb ustawień.

\*PUL: PULSE MODE (DOMYŚLNY)

Po zamontowaniu atomizera urządzenie automatycznie przejdzie w tryb PULSE MODE.

PULSE MODE: jest to tryb poprawiający doznania związane z wapowaniem dzięki stałemu napięciu wyjściowemu, zapewniający optymalną produkcję aromatów, zadowolenie z nikotyny i stale doskonałą temperaturę.

\*ECO: POWER ECO MODE

Gdy poziom akumulatora spadnie poniżej 40% i nie może utrzymać wybranej mocy, urządzenie automatycznie zapewni opcję wejścia w tryb POWER ECO (oszczędzania energii), aby dłużej zachować użyteczność.

\*STC: SMART TEMPERATURE CONTROL MODE

Gdy wykryty zostanie przewód podgrzewania temperatury (SS/Ti/Ni), urządzenie automatycznie zapewni opcję wejścia w tryb STC (Smart TC).



#### \*DIY: DIY MODE

Użytkownik może wybrać tradycyjne tryby VW (H, N, S), VV, VT, CCW, BP (obejście) oraz SP (Super Player) w tej części. Gdy oporność cewki jest bardzo niska, urządzenie automatycznie zapewni opcję wejścia w tryb SP (Super Player).

## ZABEZPIECZENIA

Nr	Zabezpieczenia	Sytuacje
1	Zabezpieczenie wejścia USB	Napięcie wejścia USB jest wyższe niż napięcie znamionowe.
2	Zabezpieczenie przed niskim poziomem akumulatora	Poziom akumulatora jest zbyt niski.
3	Zabezpieczenie przed brakiem ładunku	Urządzenie wykrywa brak POD na akumulatorze.
4	Zabezpieczenie przed niską opornością	Urządzenie wykryło bardzo niską oporność.
5	Zabezpieczenie przed upływem zbyt długiego czasu	Ciągłe wapowanie przez ponad 10 sekund.
6	Zabezpieczenie przed przegrzaniem	Urządzenie wykrywa przegrzane PCBA.
7	Zabezpieczenie przed zwarcie	Urządzenie wykryło zwarcie.

## PRZESTROGI

1. Należy wyłączyć urządzenie, gdy nie jest używane.
2. Nie pozostawiać urządzenia podłączonego do ładowania bez nadzoru.
3. Urządzenia nie należy upuszczać, rzucać, ani używać niezgodnie z przeznaczeniem, ponieważ może to doprowadzić do jego uszkodzenia.
4. Należy używać standardowej ładowarki wyjściowej USB z odpowiednim prądem ładowania i zakresem napięcia.
5. Trzymać z dala od wody oraz palnych gazów i cieczy.
6. Nie wystawiać urządzenia na bezpośrednie działanie promieni słonecznych, kurzu, wilgoci lub uderów mechanicznych.

7. Nie wystawiać urządzenia na działanie skrajnych temperatur. (Zalecany zakres temperatury: -10~60°C /14~140 °F podczas użytkowania oraz -10~45°C /14~113 °F podczas przechowywania).
8. Utylizacja EEE: Produkt nie powinien być traktowany jako odpad z gospodarstw domowych, należy go przekazać do odpowiedniego punktu zbiórki w celu utylizacji sprzętu elektrycznego i elektronicznego.
9. Utylizacja akumulatora: Akumulator nie powinien być traktowany jako odpad z gospodarstw domowych, należy go przekazać do odpowiedniego punktu zbiórki zużytych baterii w celu ich utylizacji.
10. Naprawą urządzenia powinna się zajmować wyłącznie firma Vapresso. Nie wolno próbować naprawiać go samemu, ponieważ może to doprowadzić do powstania obrażeń.

## **OSTRZEŻENIA**

**Ten elektroniczny papieros wielokrotnego napełniania przeznaczony jest do użytku z kompatybilnym płynem e-liquid, który może zawierać nikotynę. Nikotyna jest substancją uzależniającą i nie jest odpowiednia lub zalecana do stosowania w następujących przypadkach:**

**1. Urządzenie nie jest odpowiednie dla:**

- Osób poniżej ustawowego wieku palenia tytoniu.
- Osób cierpiących na choroby serca, wrzody żołądka lub dwunastnicy, problemy z wątrobą lub nerkami, długotrwałą chorobę gardła lub doświadczających trudności z oddychaniem z powodu zapalenia oskrzeli, rozedmy lub astmy.
- Osób z nadczynnością tarczycy lub z guzem chromochłonnym (guzem nadnercza, który może wpływać na ciśnienie krwi).
- Osób zażywających określone leki, takie jak teofilina, ropinirol lub klozapina itp.

**2. Urządzenie nie jest zalecane dla:**

- Osób niepalących
- Kobiet w ciąży lub karmiących piersią

**3. Stosując z tym produktem płyn e-liquid zawierającego nikotynę, można doświadczyć następujących skutków: W takiej sytuacji należy skonsultować się z pracownikiem służby zdrowia i pokazać mu tę ulotkę:**

- Złe samopoczucie - Nudności - Zawroty głowy
- Bóle głowy - Kaszel - Podrażnienie ust lub gardła
- Bóle brzucha - Czkawka - Zaburzenie drożności nosa

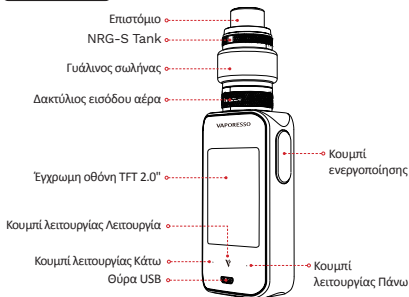
**Urządzenie to nie powinno być używane przez osoby poniżej ustawowego wieku palenia tytoniu.**

# ΕΛΛΗΝΙΚΑ

Σας ευχαριστούμε που επιλέξατε ένα προϊόν της Vaporesso. Διαβάστε τις οδηγίες πολύ προσεκτικά, για να εξασφαλίσετε την απόλυτη εμπειρία.

Εάν υπάρχει κάποια επιπρόσθετη απαίτηση σχετικά με το προϊόν αυτό, συμβουλευτείτε τον τοπικό πράκτορα ή επικοινωνήστε μαζί μας μέσω της ιστοσελίδας: [www.vaporesso.com](http://www.vaporesso.com)

## ΑΝΑΠΤΥΓΜΑ



## ΧΑΡΑΚΤΗΡΙΣΤΙΚΑ

<b>Vaporesso LUXE II MOD</b>	
Διαστάσεις	47,8*29,5*89,9mm
Χωρητικότητα μπαταρίας	2*18650 (Δεν περιλαμβάνεται)
Ισχύς εξόδου	5-220W
Ρεύμα φόρτισης	DC 5V/2,5A, Micro USB
Ένδειξη μπαταρίας	Έγχρωμη οθόνη TFT 2.0"
Εύρος αντίστασης	0,03-5Ω

<b>Vaporesso NRG-S Tank</b>	
Διαστάσεις	∅30x55,9mm
Χωρητικότητα δεξαμενής	8 ml/2ml
Coil	GT MESHED Coil 0.18Ω (50-85W) GT MESHED Coil 0.15Ω (50-75W)

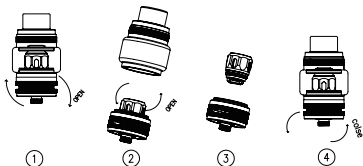
## ΚΑΤΑΛΟΓΟΣ ΣΥΣΚΕΥΑΣΙΑΣ

- 1 x Vaporesso LUXE II MOD
- 1 x Vaporesso NRG-S Tank
- 1 x GT MESHED Coil 0,18Ω (Προεγκατεστημένο)
- 1 x GT4 MESHED Coil 0,15Ω (Στο κουτί)
- 1 x έξτρα γυάλινος σωλήνας pyrex (Η έκδοση 2ml δεν περιλαμβάνεται)
- 4 x δαχτυλίδια διάταξης O
- 1 x καλώδιο USB
- 1 x Εγχειρίδιο χρήσης
- 1 x Κάρτα εγγύησης

## ΟΔΗΓΙΕΣ ΧΡΗΣΗΣ

### 1. Εγκατάσταση ή αντικατάσταση του Coil

- Βεβαιωθείτε πως η δεξαμενή είναι άδεια πριν από την εγκατάσταση ή αντικατάσταση του coil;
- Ξεβιδώστε την βάση από την δεξαμενή και το χρησιμοποιημένο coil. Εγκαταστήστε ένα νέο coil στη βάση και ύστερα προσαρτήστε ξανά την βάση στη θέση της.



### 2. Γέμιση υγρού αναπλήρωσης

- Πιέστε το άνω καπάκι σύμφωνα με την κατεύθυνση του βέλους και γεμίστε το υγρό αναπλήρωσης από την οπή. Ύστερα, κλειδώστε το άνω καπάκι στην θέση του αφού ολοκληρωθεί η γέμιση.



### 3. Προσαρμογή της ροής αέρα

Περιστρέψτε τον επιλογέα εισόδου αέρα για προσαρμογή του όγκου ροής αέρα.

### 4. Έναρξη της συσκευής

- Πριν από την χρήση: εγκαταστήστε δύο 18650 μπαταρίες στη συσκευή, η μπαταρία δεν περιλαμβάνεται στο κιτ.

- Ενεργοποίηση/απενεργοποίηση: πιέστε το κουμπί ενεργοποίησης 5 φορές σε χρόνο 2 δευτερολέπτων.

### 5. Σχετικά με την φόρτιση

Μόλις το καλώδιο Micro USB συνδεθεί στην μπαταρία, η ένδειξη φόρτισης και ο υπολειπόμενος χρόνος φόρτισης θα εμφανίζεται στην οθόνη.

### 6. Κλείδωμα/Ξεκλείδωμα των κουμπιών

Πιέστε το κουμπί ενεργοποίησης 3 φορές συνεχόμενα για να κλειδώσετε ή να ξεκλειδώσετε το κουμπί "+", το κουμπί "-" και το κουμπί λειτουργίας. Το κουμπί ενεργοποίησης λειτουργεί ακόμη.

### 7. Επιλογή μίας λειτουργίας

Πιέστε το κουμπί λειτουργίας 3 φορές συνεχόμενα ή πιέστε παρατεταμένα το κουμπί λειτουργίας για να ξεκινήσετε τη ρύθμιση λειτουργίας.

#### \*PUL: PULSE MODE (ΠΡΟΕΠΙΛΟΓΗ)

Αφού εγκατασταθεί ο ψεκαστήρας, η συσκευή θα εισέλθει σε ΛΕΙΤΟΥΡΓΙΑ ΠΑΛΜΟΥ αυτόματα.

PULSE MODE: Είναι μια λειτουργία για βελτίωση της εμπειρίας ατμισμού μέσω εξόδου συνεχούς τάσης, παρέχοντας βέλτιστη παραγωγή γεύσης, ικανοποίηση νικοτίνης και σύννεφο τέλειας θερμοκρασίας συνεχώς.

#### \*ECO: POWER ECO MODE

Όταν το επίπεδο της μπαταρίας είναι κάτω από το 40% και ανίκανο να υποστηρίξει την προκαθορισμένη ισχύ, η συσκευή θα παρέχει αυτόματα μία επιλογή για είσοδο στην λειτουργία POWER ECO για αύξηση της αντοχής.

#### \*STC: SMART TEMPERATURE CONTROL MODE

Όταν το σύρμα θέρμανσης θερμοκρασίας (SS/Ti/Ni) ανιχνεύεται, η συσκευή θα παρέχει μία επιλογή για είσοδο στην λειτουργία STC (Smart TC) αυτόματα.

#### \*DIY: DIY MODE

Μπορείτε να επιλέξετε παραδοσιακές λειτουργίες VW (H, N, S), VV, VT, CCW, BP (παράκαμψη) και SP (super player) σε αυτή την ενότητα. Όταν η αντίσταση είναι εξαιρετικά χαμηλή, η συσκευή θα παρέχει μία επιλογή για είσοδο στην λειτουργία SP (Super Player) αυτόματα.

## ΠΡΟΣΤΑΣΙΑ

Αριθ.	Προστασία	Καταστάσεις
1	Προστασία της εισόδου USB	Η τάση εισόδου USB είναι υψηλότερη από την ονομαστική τάση.
2	Προστασία από την χαμηλή μπαταρία	Το επίπεδο μπαταρίας πέφτει πολύ χαμηλά.
3	Προστασία έλλειψης φόρτισης	Η μπαταρία δεν εντοπίζει ΘΑΛΑΜΟ στην μπαταρία.
4	Προστασία χαμηλής αντίστασης	Η συσκευή ανιχνεύει μια πολύ χαμηλή αντίσταση.
5	Προστασία από υπερωρία	Ατμίστε συνεχόμενα για πάνω από 10 δευτερόλεπτα.
6	Προστασία υπερθέρμανσης	Η συσκευή ανιχνεύει ένα υπερθερμασμένο PCBA.
7	Προστασία κατά του βραχυκυκλώματος	Η συσκευή μπορεί να εντοπίσει ένα βραχυκύκλωμα.

## ΠΡΟΣΟΧΗ

1. Απενεργοποιήστε την συσκευή, όταν αυτή δεν χρησιμοποιείται.
2. Μην αφήνετε την συσκευή χωρίς παρακολούθηση, όταν αυτή φορτίζει.
3. Μην την πετάτε, ρίχνετε ή κακομεταχειρίζεστε την συσκευή, καθώς μπορεί να προκαλέσει ζημιά.
4. Χρησιμοποιείτε έναν κανονικό φορτιστή USB με σωστό ρεύμα φόρτισης και περιοχή τάσης.
5. Διατηρείστε το μακριά από νερό ή κάθε άλλο εύφλεκτο αέριο ή υγρό .
6. Μην εκθέτεται την συσκευή απευθείας σε ηλιακή ακτινοβολία, σκόνη, υγρασία ή μηχανικό τράνταγμα.
7. Μην εκθέτεται την συσκευή σε παρά πολύ υψηλές θερμοκρασίες. (Συνιστώμενο εύρος θερμοκρασίας -10~60 °C /14~140 °F κατά την χρήση και -10~45 °C /14~113 °F κατά την αποθήκευση).
8. Ανακύκλωση ΗΗΕ: Το προϊόν αυτό δεν πρέπει να μεταχειρίζεται ως οικιακά απόβλητα, αντίθετα θα πρέπει να απορρίπτεται στο προβλεπόμενο σημείο συλλογής για την ανακύκλωση ηλεκτρικών και ηλεκτρονικών εξοπλισμών.
9. Ανακύκλωση μπαταρίας: Η μπαταρία του προϊόντος δεν θα πρέπει να μεταχειρίζεται ως οικιακά απόβλητα, αντίθετα θα πρέπει να απορρίπτεται σε στα προβλεπόμενα σημεία συλλογής χρησιμοποιημένων μπαταριών για ανακύκλωση.
10. Να επισκευάζετε την συσκευή σας μόνο από την Varoresso. Μην δοκιμάσετε να την επισκευάσετε καθώς ενδέχεται να προκαλέσετε ζημιά ή τραυματισμό.

## ΠΡΟΕΙΔΟΠΟΙΗΣΕΙΣ

Αυτό το επαναπληρώσιμο ηλεκτρονικό τσιγάρο προορίζεται για χρήση με το συμβατό υγρό αναπλήρωσης, το οποίο ενδέχεται να περιέχει νικοτίνη. Η νικοτίνη είναι μία εθιστική ουσία και δεν είναι κατάλληλη ή συνιστώμενη στις παρακάτω περιπτώσεις

### 1. Η συσκευή δεν είναι κατάλληλη για:

- Άτομα τα οποία είναι κάτω από την επιτρεπόμενη ηλικία καπνίσματος.
- Άτομα τα οποία πάσχουν από ασθένειες της καρδιάς, του στομάχου ή έλκη του δωδεκαδάκτυλου, σε άτομα με προβλήματα στο ήπαρ ή το νεφρό, χρόνιες ασθένειες του φάρυγγα ή δυσκολία αναπνοής λόγω βρογχίτιδας, εμφυσήματος ή άσθματος.
- Άτομα με υπερενεργό τον θυρεοειδή αδένα ή που πάσχουν από φαιοχρωμοκύττωμα(έναν όγκο του επινεφριδιακού αδένα που μπορεί να επηρεάσει την πίεση του αίματος).
- Άτομα τα οποία λαμβάνουν κάποια φαρμακευτική αγωγή, όπως Θεοφυλλίνη Ροπιριρόλη ή Κλοζαπίνη και άλλα.

### 2. Η συσκευή αυτή δεν ενδείκνυται για:

- Μη καπνίζοντες

**3. Αν χρησιμοποιήσετε ένα υγρό αναπλήρωσης με νικοτίνη με αυτό το προϊόν, ενδέχεται να αντιμετωπίσετε τα παρακάτω αποτελέσματα: Αν συμβεί κάτι τέτοιο, συμβουλευτείτε άμεσα έναν υπεύθυνο υγείας και δείξτε τους το φυλλάδιο αυτό, εφόσον είναι δυνατόν:**

- Νιώθετε κομμάρα - Ναυτία - Ζαλάδα - Πονοκέφαλο - Βήχα
- Ερεθισμό της στοματικής ή φαρυγγικής κοιλότητας
- Δυσφορία του στομάχου - Λόξιγκα
- Ρινική συμφόρηση - Τάση για εμετό
- ταχυπαλμία, πόνους ή ασυνήθιστο καρδιακό παλμό

**Η συσκευή αυτή δεν θα πρέπει να χρησιμοποιείται για άτομα κάτω από την ηλικία καπνίσματος.**

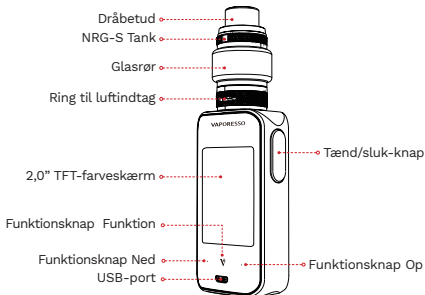
# DANSK

Tak, for valget af dette produkt fra Vaporesso. Læs venligst denne brugsvejledning omhyggeligt før brug, for at sikre en perfekt oplevelse.

Hvis der er yderligere krav til dette produkt, bedes du kontakte din lokale forhandler eller kontakte os via vores hjemmeside:

[www.vaporesso.com](http://www.vaporesso.com)

## EKSPLODERET OVERSIGT



## SPECIFIKATIONER

Vaporesso LUXE II MOD	
Mål	47,8*29,5*89,9mm
Batterikapacitet	2*18650 (ikke inkluderet)
Udgangsstrøm	5-220W
Opladningsstrøm	DC 5 V/2,5 A, Micro USB
Visning af batteriniveaue	2,0" TFT-farveskærm
Modstandsområde	0,03-5Ω

Vaporesso NRG-S Tank	
Mål	Ø30x55,9mm
Vandbeholderens kapacitet	8ml/2ml
Spole	GT MESHED Coil 0,18Ω (50-85W) GT4 MESHED Coil 0,15Ω (50-75W)



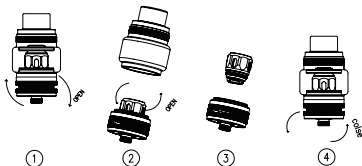
## DELLISTE

- 1 x Vaporesso LUXE II MOD
- 1 x Vaporesso NRG-S Tank
- 1 x GT MESHED Coil 0,18Ω (formonteret)
- 1 x GT4 MESHED Coil 0,15Ω (i kassen)
- 1 x Ekstra pyrex-glasrør (2 ml verison ikke inkluderet)
- 4 x O-ring
- 1 x USB-kabel
- 1 x brugsvejledning
- 1 x garantibevis

## BRUGSVEJLEDNINGER

### 1. Montering og udskiftning af Coil

- Sørg for, at beholderen er tom, før du monter eller udskifter coil;
- Skru bunden af beholderen og den brugte coil på bunden af. Isæt en ny coil på bunden, og sæt derefter bunden på igen.



### 2. Påfyldning af E-væske

- Tryk topdækslet i pilens retning og fyld e-væske gennem hullet. Lås derefter topdækslet på plads, når du har fyldt beholderen op.



### 3. Justering af luftstrømmen

Drej knappen til luftindgangen, for at justere luftmængden.

### 4. Start enheden

- Før brug: Sæt to 18650-batterier i enheden. Batterierne følger ikke med.

- Tænd/sluk: Tryk 5 gange på tænd/sluk-knappen inden for 2 sekunder.

### 5. Om opladning

Når du har tilsluttet Micro USB til batteriet, vises opladeindikatoren og hvor meget batteri der er tilbage på skærmen.

### 6. Lås/oplås knapperne

Tryk på tænd/sluk-knappen 3 gange i træk for at låse og låse "+" knappen, "-" knappen og funktionsknappen op. Tænd/sluk-knappen virker stadig.

### 7. Vælg en funktion

Tryk på funktionsknappen 3 gange i træk, eller hold funktionsknappen nede, for at starte funktionsindstillingen.

\*PUL: PULSE MODE (STANDARD)

Når du har sat forstøveren i, går enheden automatisk på PULSE MODE.

PULSE MODE: Dette er en funktion, der bruges til at forbedre rygeoplevelsen via en konstant spænding, der giver en optimal smag, nikotintilfredshed og perfekt temperatursky.

\*ECO: POWER ECO MODE

Når temperaturvarmetråden (SS/Ti/Ni) registreres, giver enheden dig mulighed for automatisk, at gå på STC-funktionen (Smart TC).

\*STC: SMART TEMPERATURE CONTROL MODE

Gdy wykryty zostanie przewód podgrzewania temperatury (SS/Ti/Ni), urządzenie automatycznie zapewni opcję wejścia w tryb STC (Smart TC).

\*DIY: DIY MODE

Her kan du vælge mellem de traditionelle funktioner, VW (H, N, S), VV, VT, CCW, BP (bypass) og SP (super player). Når spolemodstanden er ekstremt lav, giver enheden dig mulighed for automatisk at gå på SP-funktionen (Super Player).

## BESKYTTELSE

Nr.	Beskyttelse	Situationer
1	Beskyttelse af USB-indgangen	USB-indgangsspændingen er højere end den nominelle spænding.
2	Beskyttelse mod lavt batteriniveau	Batteriniveauet bliver for lavt.
3	Beskyttelse mod brug uden dele	Enheden registrerer, hvis der ikke er nogen POD på batteriet.
4	Lav modstandsbeskyttelse	Enheden registrerer en meget lav modstand.
5	Overtidsbeskyttelse	Konstant brug i over 10 sekunder.
6	Beskyttelse mod overophedning	Enheden registrerer en overophedet PCBA.
7	Beskyttelse mod kortslutning	Enheden registrerer en kortslutning.

## FORSIGTIG

1. Enheden skal altid slukkes, når den ikke er i brug.
2. Efterlad ikke opladningsenheden uden opsyn.
3. Undgå, at tabe, kaste eller misbruge din enhed, hvilket kan beskadige den.
4. Brug en oplader med et standard USB-lader med ordentlig ladestrøm og spændingsområde.
5. Produktet skal holdes væk fra vand og alle slags brandfarlige gasser og væsker.
6. Enheden må ikke udsættes for direkte sollys, støv, fugt eller mekaniske stød.
7. Enheden må ikke udsættes for ekstreme temperaturer. (Anbefalet temperaturområde:  $-10\sim 60^{\circ}\text{C}$  /  $14\sim 140^{\circ}\text{F}$  under brug og  $-10\sim 45^{\circ}\text{C}$  /  $14\sim 113^{\circ}\text{F}$  under opbevaring).
8. EEE genbrug: Produktet må ikke behandles som husholdningsaffald, men det skal bortskaffes på et relevant opsamlingssted til genanvendelse af elektrisk og elektronisk udstyr.
9. Genbrug af batteriet: Produktbatteriet må ikke behandles som husholdningsaffald. Det skal i stedet bortskaffes på en genbrugsplads, der er beregnet til batterier.
10. Enheden må kun repareres af Vaporesso. Forsøg ikke at reparere enheden selv, da dette kan føre til skader og personskader.

## ADVARSLER

Denne genopfyldelige elektroniske cigaret er beregnet til brug med kompatibel e-væske, som kan indeholde nikotin. Nikotin er et vanedannende stof, som hverken er egnet eller anbefalet at bruge i følgende tilfælde:

**1. Denne enhed er ikke egnet til:**

- Personer under den lovlige rygealder.
- Personer med hjertesygdom, mave- eller duodenalsår, lever- eller nyreproblemer, langvarig halsbetændelse eller svær åndedræt på grund af bronkitis, emfysem eller astma.
- Personer med en overaktiv skjoldbruskkirtel eller fæokromocytom (en svulst i binyren, der kan påvirke blodtrykket).
- Personer, der tager bestemt medicin, såsom Theophylline, Ropinirole eller Clozapin og lignede.

**2. Denne enhed er ikke anbefales til:**

- Ikke-rygere
- Gravide eller ammende kvinder

**3. Du vil muligvis opleve følgende, hvis du bruger nikotin, der indeholder e-væske til dette produkt. Hvis dette sker, bedes du kontakte en læge og vise dem denne indlægsseddel, hvis muligt:**

- Følelse af besvimelse - Kvalme
- Svimmelhed - Hovedpine - Hoste
- Irritation i munden eller halsen
- Mavesmerter - Hikke - Tilstoppet næse - Opkast
- Hjerteranken/smerter i brystet eller uregelmæssig hjerterytme

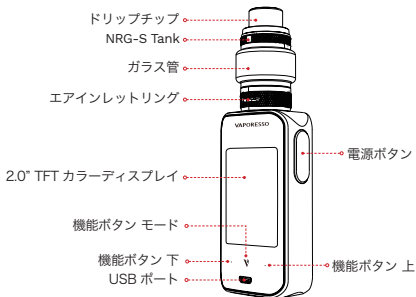
**Denne enhed må ikke bruges af personer under den lovlige rygealder.**

# 日本語

Vaporesso 製品をご購入いただきありがとうございます。本製品を正しく安全に使用するために、使用前に本書をよくお読みください。本製品に関してご不明な点等ございます場合は、お近くの代理店、または当社ウェブサイトからお問い合わせください。

[www.vaporesso.com](http://www.vaporesso.com)

## 各部の名称



## 仕様

Vaporesso LUXE II MOD	
寸法	47.8*29.5*89.9mm
バッテリー容量	2*18650 (別売り)
出力電力	5-220W
充電電流	DC 5V/2.5A, Micro USB
バッテリー表示	2.0" TFT カラーディスプレイ
抵抗範囲	0.03-5 $\Omega$

Vaporesso NRG-S Tank	
寸法	Ø30x55.9mm
タンク容量	8ml/2ml
コイル	GT MESHED Coil 0.18 $\Omega$ (50-85W) GT MESHED Coil 0.15 $\Omega$ (50-75W)

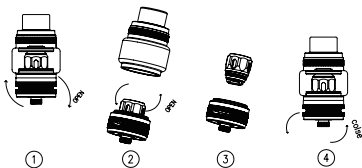
## 本体と付属品

- 1 x Vaporesso LUXE II MOD
- 1 x Vaporesso NRG-S Tank
- 1 x GT MESHED Coil 0.18Ω (事前設置済み)
- 1 x GT4 MESHED Coil 0.15Ω (ボックス内)
- 1 x Extra Pyrex ガラス管 (2ml バージョンは含まれていない)
- 4 x Oリング
- 1 x USB ケーブル
- 1 x 取扱説明書
- 1 x 保証書

## 使用方法

### 1.Coil の取付と交換

- coil を取り付けたり交換したりするときは、事前にタンクが空であることを確認してください。
- タンクのベース部分、およびベース部分にある使用済みの coil を回して外します。新品の coil をベース部分に取り付けた後、ベース部分を元の場所に取り付けてください。



### 2.e リキッドの充填

- トップキャップを矢印の方向に押して、e リキッドを穴から充填し、充填が完了したらトップキャップを元通りにロックします。



### 3. エアフローの調整

エアインレットダイヤルを回して、エアフローの量を調整してください。

### 4. 装置の始動

- 使用する前：2つの 18650 バッテリーを装置に取り付けます。バッテリーはキットには含まれていません。
- 電源オン / オフ：電源ボタンを 2 秒間に 5 回押してください。

### 5. 充電方法

バッテリーに Micro USB ケーブルを接続すると、ディスプレイに充電アイコンと充電完了までの時間が表示されます。

### 6. ボタンのロック / ロック解除

ボタンを 3 回連続して押すと、「+」ボタンや「-」ボタンなどのロックやロック解除ができます。電源ボタンはロックされません。

### 7. モードを選ぶ

モードボタンを 3 回連続して押すか、モードボタンを長押しするとモードを設定できます。

\*PUL: PULSE MODE (デフォルト)

アトマイザー取り付け後は、自動的に PULSE MODE になります。

PULSE MODE：一定の電圧出力を維持し、最適なフレーバーとニコチンの満足感、完璧な温度の蒸気を継続的に提供する素晴らしいベイピングを楽しめるモードです。

\*ECO: POWER ECO MODE

バッテリー残量が 40% 以下になり設定した出力を維持できないと、自動的に節電状態に入る POWER ECO モードに切り替わるモードです。

\*STC: SMART TEMPERATURE

CONTROL MODE

温度管理対応ワイヤ (SS/Ti/Ni) を検出すると、自動的に STC (スマート温度管理) モードに切り替わります。

\*DIY: DIY MODE

従来通り、VW (H、N、S)、VV、VT、CCW、BP (バイパス)、SP (スーパープレーヤー) モードを選択できます。コイル抵抗が非常に低い場合に、自動的に SP (スーパープレーヤー) モードに入るオプションが用意されています。

## 保護

番号	保護	状態
1	USB 入力保護	USB 入力電圧が定格電圧より高くなっています
2	バッテリー残量低下保護	バッテリー残量が低下しています
3	無負荷保護	装置がバッテリーの POD を検出できません
4	低抵抗からの保護	デバイスが極めて低い抵抗を検出しました。
5	連続使用からの保護	10 秒間以上連続して吸引されました
6	過熱保護	装置が PCBA の過熱を検出しました。
7	短絡からの保護	装置が短絡を検出しました

## 注意事項

1. 使用していないときは、装置の電源をオフにしてください。
2. 充電器を放置しないでください。
3. 故障の原因となりますので、装置を落としたり、投げないでください。
4. 標準の USB 出力充電器を使用して、適切な充電電流と電圧範囲内で充電してください。
5. 水、または可燃性のガスや液体の近くで使用しないでください。
6. 装置を直射日光や埃、湿気にさらしたり、機械的衝撃を与えないでください。
7. 極端な温度にさらさないでください（推奨温度範囲：-10～60°C /14～140°F：使用中 -10～45°C /14～113°F：保管中）。
8. EEE リサイクル：本製品を家庭ごみとして取り扱わず、電気機器・電子機器を取り扱うリサイクル回収所までお持ちください。
9. バッテリーのリサイクル本製品のバッテリーを家庭ごみとして取り扱わず、使用済みバッテリーを取り扱うリサイクル回収所までお持ちください。
10. 本製品を修理する場合は、必ず Vapresso にお問い合わせください。故障や怪我の原因となりますので、自分で修理しようとししないでください。



## 警告

本詰め替え式電子タバコは、ニコチンを含む可能性のある、互換性の e リキッドでの使用を目的としています。ニコチンには中毒性がありますので、以下の場合での使用は、適切ではない、または推奨できません。

### 1. 以下の方は、本製品を使用しないでください。

- 喫煙の法定年齢に満たない方
- 心臓病、胃潰瘍や十二指腸潰瘍、肝臓障害や腎臓障害などの病歴がある方や気管支炎、肺気腫、喘息による長期間続く喉の炎症や呼吸困難がある方
- 甲状腺機能亢進のある方や褐色細胞腫 a（血圧に影響を及ぼす副腎腫瘍）の病歴のある方
- テオフィリン、ロビニロール、またはクロザピンなど特定の薬を服用している方

### 2. 以下の方は、本製品の使用を控えてください。

- 非喫煙者
- 妊娠、または授乳中の方

3. 本製品でニコチンを含む e リキッドを使用した場合、以下の症状を伴う場合があります。症状がある場合は、医療専門家に相談し、可能であれば本取扱説明書をお見せください。

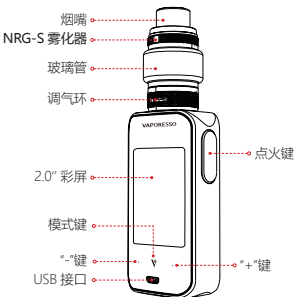
- 立ち眩み
- 吐き気
- めまい
- 頭痛
- 咳
- 口や喉の痒み
- 胃の不快感
- しゃっくり
- 鼻づまり
- 嘔吐
- 動悸や胸の痛み、不整脈

**喫煙の法定年齢に満たない方は、本装置を使用しないでください。**

# 中文

感谢您使用 VAPORESSO 的产品，为了确保您有完美的产品使用体验，在使用产品前请仔细阅读该说明书。如果对该产品有任何疑问，可咨询当地店铺或通过官网与我们联系：[www.vapresso.com](http://www.vapresso.com)

## 产品分解图



## 规格参数

Vaporesso LUXE II MOD	
尺寸	47.8*29.5*89.9mm
电池容量	2*18650 (不包含)
输出功率	5-220W
充电电流	DC 5V/2.5A, Micro USB
显示屏	2.0" 彩屏
电阻范围	0.03-5Ω

Vaporesso NRG-S Tank	
尺寸	∅30x55.9mm
雾化器容量	8ml/2ml
雾化芯	GT MESHED Coil 0,18Ω (50-85W) GT4 MESHED Coil 0,15Ω (50-75W)

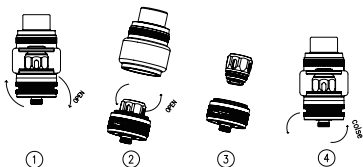
## 包装清单

- 1 x Vaporesso LUXE II MOD
- 1 x Vaporesso NRG-S Tank
- 1 x GT MESHED Coil 0.18Ω (预装)
- 1 x GT4 MESHED Coil 0.15Ω (随盒)
- 1 x 玻璃管 (2ml 版本不包含)
- 4 x 硅胶环
- 1 x USB 线
- 1 x 说明书
- 1 x 保修卡

## 操作说明

### 1. 安装和更换雾化芯

- 在安装或更换线圈之前，确保雾化器是空的；
- 拧开雾化器的底部，并拧下底部的用过的雾化芯。将新雾化芯安装到基座，然后将基座重新安装到位。



### 2. 注油

- 按照箭头方向推动顶盖，并向孔中注满液体，然后在完成填充后将顶盖推回原位。



### 3. 调节气流

旋转进气转盘以调节风量。

### 4. 启动设备

- 使用前：在设备上安装两节 18650 电池，该电池不包含在套件中。
- 电源开 / 关：在 2 秒钟内按电源按钮 5 次。

### 5. 充电

将 Micro USB 线连接到电池后，屏幕上将显示充电指示符和剩余充电时间。

### 6. 系统锁

连续按下 3 次电源键后，可以把“+”号键和“-”号键以及模式键锁定，但电源键依然能使用

### 7. 选择模式

连续按下 3 次或长按模式键，可进入模式设置界面：

\*PUL: PULSE MODE( 脉冲模式，默认模式)

当接入雾化器后，设备将会自动进入 PULSE MODE。

此模式可通过恒定电压输出来改善电子烟体验，从而持续提供最佳的香味产生，尼古丁满足度和完美的温度。

\*ECO: POWER ECO MODE( 省电模式)

当电池电量低于 40% 且无法支持预设功率时，设备将自动提供进入 POWER ECO 模式的选项，以增加电池的耐用性。

\*STC: SMART TEMPERATURE

CONTROL MODE ( 智能温度控制模式)

当检测到 DIY 发热丝 ( 如不锈钢 / 钛 / 镍 ) 时，设备将提供一个选项以自动进入 STC ( Smart TC ) 模式。

\*DIY: DIY MODE(DIY 模式)

您可以在该模式中选择 VW 可调功率 ( H 高，N 中，S 低 )，VV 可调电压，VT 可调温度，CCW 自定义曲线功率模式，BP ( bypass ) 和 SP ( super player ) 模式。当雾化芯电阻极低时，该设备将提供一个选项以自动进入 SP ( Super Player ) 模式。

## 保护模式

No.	Protections	Situations
1	USB 高电压保护	在 USB 充电中检测到过高电压
2	低电量保护	电池电量过低
3	空载保护	设备没有检测到雾化器 / 雾化芯
4	低电阻保护	设备检测到极低电阻
5	过吸保护	连续抽吸时间超过 10 秒
6	高温保护	PCBA 检测到过高温度
7	短路保护	设备检测到短路

## 注意事项

1. 如无需使用，请关闭本产品。
2. 请勿在无人看管时进行充电。
3. 请勿摔落，随意丢弃或滥用您的产品，否则可能造成损坏。
4. 请在合适的电流和电压范围内使用标准输出的 USB 充电器。
5. 请将本产品远离水、易燃气体或液体。
6. 请勿暴露在阳光直射、有灰尘、潮湿或撞击环境下。
7. 请勿将设备暴露在极端温度下。（适用温度范围：使用温度 -10~60°C / 14~140 °F，储存温度 -10~45°C / 14~113 °F。）
8. EEE 回收：本产品不宜当生活垃圾处理，应交付合适的电气和电子设备回收点。
9. 电池回收：本产品的电池不宜当作生活垃圾处理，应交付合适的旧电池回收点进行回收。
10. 本产品只能由 Vaporesso 进行维修，请勿尝试自行维修，否则可能造成产品损坏或人身伤害。

## 警示

这款可注油电子烟雾化器适用的烟油可能含有尼古丁。尼古丁是一种成瘾化学物质，不适合 / 不建议有以下情况的人员使用：

1. 以下人群不适合使用此设备：
  - 不足法定吸烟年龄人员；
  - 患有心脏病、胃或十二指肠溃疡、肝脏或肾脏疾病、慢性咽喉疾病、支气管炎、肺气肿或哮喘呼吸困难人群；
  - 甲状腺过度活跃或患有嗜铬细胞瘤（肾上腺素肿瘤会影响血压）人群；
  - 正在服用药物人群，如茶碱、罗匹尼罗或氯氮平；

2. 以下人群不建议使用此设备：

- 非吸烟者；
- 孕妇或哺乳期妇女；

3. 如果此设备与含有尼古丁的烟油一起使用，您可能会遇到以下情况，请咨询专业的医护人员，并向其出示此说明书：

- 晕厥
- 恶心
- 头晕
- 头痛
- 咳嗽
- 口腔或喉咙刺激
- 胃部不适
- 连续性打嗝
- 鼻塞
- 呕吐
- 胸部心悸 / 疼痛或心率不齐

**不足法定吸烟年龄人群禁止使用此产品。**





@VaporessoEcig



@Vaporesso\_ecig



Vaporesso



support@vaporesso.com

**[www.vaporesso.com](http://www.vaporesso.com)**

Shenzhen Smoore Technology Limited



				材料 Material	深圳麦克韦尔股份有限公司 Shenzhen Smoore Corporation Limited	
				尺寸: 65x110mm, 封面157g, 内页80g哑粉纸, 哑光轻涂, CMYK双面印刷		
				版本号 Rev	单位 Unit	比例 Scale
				A/0	MM	1:1
更改说明及标注 Description	ECN号 ECN No.	签名 Signed	日期 Date	第 1 页 共 1 页 Sheet 1 of 1		图号 Drawing No. T20 II套装-05-101
设计 Designed By	夏超锋	日期 Date	2020.07.27	名称 Name:		物料编码 Material No. 455700576
审核 Checked By	陈德建	日期 Date	2020.07.27	图形识别符号 Graphic identification symbols		T20 II套装-说明书
批准 Approved By	吴曼	日期 Date	2020.07.27	